



Citrix Workspace-App für Windows (Store)

Contents

Info zu diesem Release	2
Voraussetzungen für die Installation	11
Installieren	15
Konfigurieren	19
Migration zur neuen Citrix Workspace-App für Windows (Win32)	21

Info zu diesem Release

November 16, 2023

Hinweis:

Ab Version 2305.1 der Citrix Workspace-App sind die auf der [Downloadseite](#) verfügbare App und die im Windows Store verfügbare App identisch. Informationen zu Funktionen, die in der Citrix Workspace-App Version 2305.1 unterstützt werden, finden Sie unter [Info zu diesem Release](#).

Frühere Releases

Dieser Abschnitt enthält Informationen zu den neuen Features und den behobenen Problemen in den vorherigen Versionen, die wir gemäß [Lifecycle Milestones for Citrix Workspace app](#) unterstützen.

2303

Was ist neu

In diesem Release wurden einige Probleme behoben, um Leistung, Sicherheit und Stabilität allgemein zu verbessern.

Behobene Probleme

In diesem Release wurden mehrere Probleme behoben, um die allgemeine Leistung und Stabilität zu verbessern.

Bekannte Probleme

Es gibt keine bekannten Probleme in diesem Release.

Hinweis:

Eine vollständige Liste der Probleme in früheren Versionen finden Sie unter [Bekannte Probleme](#).

2302

Was ist neu

In diesem Release wurden einige Probleme behoben, um Leistung, Sicherheit und Stabilität allgemein zu verbessern.

Behobene Probleme

In diesem Release wurden mehrere Probleme behoben, um die allgemeine Leistung und Stabilität zu verbessern.

Bekannte Probleme

Es gibt keine bekannten Probleme in diesem Release.

2212

Was ist neu

In diesem Release wurden einige Probleme behoben, um Leistung, Sicherheit und Stabilität allgemein zu verbessern.

Behobene Probleme

In diesem Release wurden mehrere Probleme behoben, um die allgemeine Leistung und Stabilität zu verbessern.

2210.6

Was ist neu

In diesem Release wurden einige Probleme behoben, um Leistung, Sicherheit und Stabilität allgemein zu verbessern.

Behobene Probleme

In diesem Release wurden mehrere Probleme behoben, um die allgemeine Leistung und Stabilität zu verbessern.

2210

Was ist neu

In diesem Release wurden mehrere Probleme behoben, um die allgemeine Leistung und Stabilität zu verbessern.

Behobene Probleme

In diesem Release wurden mehrere Probleme behoben, um die allgemeine Leistung und Stabilität zu verbessern.

2209

Was ist neu

In diesem Release wurden mehrere Probleme behoben, um die allgemeine Leistung und Stabilität zu verbessern.

Behobene Probleme

In diesem Release wurden mehrere Probleme behoben, um die allgemeine Leistung und Stabilität zu verbessern.

2207

Was ist neu

In diesem Release wurden mehrere Probleme behoben, um die allgemeine Leistung und Stabilität zu verbessern.

Behobene Probleme

In diesem Release wurden mehrere Probleme behoben, um die allgemeine Leistung und Stabilität zu verbessern.

2206

Was ist neu

Systemanforderungen Ab Version 2206 der Citrix Workspace-App für Windows wird das Installationsprogramm für Microsoft Edge WebView2 Runtime mit dem Installationsprogramm für Citrix Workspace-App für Windows (Store) bereitgestellt. Während der Installation der Workspace-App überprüft das Installationsprogramm, ob Microsoft Edge WebView2 Runtime auf dem System vorhanden ist und installiert es gegebenenfalls.

Wenn Sie die Citrix Workspace-App als Nicht-Administrator installieren oder aktualisieren und Microsoft Edge WebView2 Runtime nicht vorhanden ist, wird die Installation mit der folgenden Meldung unterbrochen:

```
You must be logged on as an administrator to install the following prerequisite package(s):
```

```
Edge Webview2 Runtime
```

Behobene Probleme

In diesem Release wurden mehrere Probleme behoben, um die allgemeine Leistung und Stabilität zu verbessern.

2205

Was ist neu

In diesem Release wurden mehrere Probleme behoben, um die allgemeine Leistung und Stabilität zu verbessern.

Behobene Probleme

In diesem Release wurden mehrere Probleme behoben, um die allgemeine Leistung und Stabilität zu verbessern.

2202

Was ist neu

In diesem Release wurden mehrere Probleme behoben, um die allgemeine Leistung und Stabilität zu verbessern.

Behobene Probleme

In diesem Release wurden mehrere Probleme behoben, um die allgemeine Leistung und Stabilität zu verbessern.

2112.1

Was ist neu

In diesem Release wurden mehrere Probleme behoben, um die allgemeine Leistung und Stabilität zu verbessern.

Behobene Probleme

In diesem Release wurden mehrere Probleme behoben, um die allgemeine Leistung und Stabilität zu verbessern.

2109.1

Was ist neu

In diesem Release wurden mehrere Probleme behoben, um die allgemeine Leistung und Stabilität zu verbessern.

Behobene Probleme

In diesem Release wurden mehrere Probleme behoben, um die allgemeine Leistung und Stabilität zu verbessern.

2109

Was ist neu

In diesem Release wurden mehrere Probleme behoben, um die allgemeine Leistung und Stabilität zu verbessern.

Behobene Probleme

In diesem Release wurden mehrere Probleme behoben, um die allgemeine Leistung und Stabilität zu verbessern.

2108

Was ist neu

In diesem Release wurden mehrere Probleme behoben, um die allgemeine Leistung und Stabilität zu verbessern.

Behobene Probleme

In diesem Release wurden mehrere Probleme behoben, um die allgemeine Leistung und Stabilität zu verbessern.

2107

Was ist neu

In diesem Release wurden mehrere Probleme behoben, um die allgemeine Leistung und Stabilität zu verbessern.

Behobene Probleme

In diesem Release wurden mehrere Probleme behoben, um die allgemeine Leistung und Stabilität zu verbessern.

2106

Was ist neu

In diesem Release wurden mehrere Probleme behoben, um die allgemeine Leistung und Stabilität zu verbessern.

Behobene Probleme

In diesem Release wurden mehrere Probleme behoben, um die allgemeine Leistung und Stabilität zu verbessern.

2103

Was ist neu

In diesem Release wurden mehrere Probleme behoben, um die allgemeine Leistung und Stabilität zu verbessern.

Behobene Probleme

In diesem Release wurden mehrere Probleme behoben, um die allgemeine Leistung und Stabilität zu verbessern.

2102

Was ist neu

In diesem Release wurden mehrere Probleme behoben, um die allgemeine Leistung und Stabilität zu verbessern.

Behobene Probleme

In diesem Release wurden mehrere Probleme behoben, um die allgemeine Leistung und Stabilität zu verbessern.

2012

Was ist neu

In diesem Release wurden mehrere Probleme behoben, um die allgemeine Leistung und Stabilität zu verbessern.

Behobene Probleme

In diesem Release wurden mehrere Probleme behoben, um die allgemeine Leistung und Stabilität zu verbessern.

Bekannte Probleme

Die Citrix Workspace-App für Windows (Store) unterstützt viele, jedoch nicht alle der vertrauten Features der traditionellen Edition der Citrix Workspace-App für Windows.

Sie finden eine Liste mit in der Citrix Workspace-App für Windows bekannten Problemen unter [Bekannte Probleme](#). Die bekannten Probleme gelten nur für die unterstützten und teilweise unterstützten Features, die in der Featurematrix aufgeführt sind. Eine Liste der unterstützten, nicht unterstützten und teilweise unterstützten Features finden Sie unter [Citrix Workspace-App –Featurematrix](#).

- Nach der Installation der Citrix Workspace-App für Windows (Store) sind nur die Komponentenprotokolle für das Self-Service-Plug-In verfügbar. Die Self-Service-Plug-In-Protokolle sind im Ordner `\AppData\Local\Citrix\SelfService`.

Installationsprotokolle für andere Komponenten sind nicht verfügbar. [RFWIN-6745]

- Sie können keine abonnierten Apps und Desktops über Desktopverknüpfungen starten. Deaktivieren Sie als Workaround die Option **Anwendungen im Startmenü anzeigen** unter **Erweiterte Einstellungen > Verknüpfungen und Wiederverbinden > Anwendungsanzeige**. [RFWIN-6775]

Bekannte Probleme in Release 2212

Es gibt keine bekannten Probleme in diesem Release.

Bekannte Probleme in Release 2206

Es gibt keine bekannten Probleme in diesem Release.

Bekannte Probleme in Release 2205

Es gibt keine bekannten Probleme in diesem Release.

Bekannte Probleme in Release 2202

Es gibt keine bekannten Probleme in diesem Release.

Bekannte Probleme in Release 2112.1

Es gibt keine bekannten Probleme in diesem Release.

Bekannte Probleme in Release 2109.1

Es gibt keine bekannten Probleme in diesem Release.

Bekannte Probleme in Release 2109

Es gibt keine bekannten Probleme in diesem Release.

Bekannte Probleme in Release 2108

Es gibt keine bekannten Probleme in diesem Release.

Bekannte Probleme in Release 2107

Es gibt keine bekannten Probleme in diesem Release.

Bekannte Probleme in Release 2106

- Die Versionsnummer der Citrix Workspace-App für Windows (Store) wird möglicherweise in Citrix Director als N/A angezeigt. Das Problem tritt bei der Citrix Workspace-App Version 21.3.0 und höher auf. [RWIN-23756]

Bekannte Probleme in Release 2103

Es gibt keine bekannten Probleme in diesem Release.

Bekannte Probleme in Release 2102

Es gibt keine bekannten Probleme in diesem Release.

Bekannte Probleme in Release 2012

Es gibt keine bekannten Probleme in diesem Release.

Nicht unterstützte Features

Die folgenden Features der Citrix Workspace-App für Windows werden derzeit nicht in der Citrix Workspace-App für Windows (Store) unterstützt:

1. Offline-Apps (virtualisiert)
2. Dateitypzuordnungen
3. Jabber VXME Optimization Pack
4. Proximity-/Kontaktlose Karte (Fast Connect)
5. Passthrough-Authentifizierung

Einschränkungen

- Der Microsoft Store unterstützt die Integration des Citrix Gateway Plug-Ins nicht.
- Die im Desktop Viewer verfügbaren Optionen **App-Befehle** und **Charms** sind für die Citrix Workspace-App für Windows (Store) Edition nicht verfügbar. Weitere Informationen finden Sie im Knowledge Center-Artikel [CTX224641](#).
- Die Citrix Workspace-App für Windows (Store) bietet keine Unterstützung für die SDK-Funktionalität. Dazu gehören das Virtual Channel SDK, das ICA Client Object SDK, die Fast Connect API, das **Storebrowse**-Hilfsprogramm und das Certificate Identity Declaration SDK.
- Wenn Sie den virtuellen TWAIN-Scanner mit der Citrix Workspace-App für Windows (Store) verwenden möchten, ist eine andere Konfiguration erforderlich. Weitere Informationen finden Sie im Knowledge Center-Artikel [CTX230095](#).
- Auf einem Windows 10 S-Gerät können Sie den CDF-Trace nicht mit dem Tool **CDFControl** erfassen.
- URL-Umleitung und davon abhängige Funktionalitäten, wie lokaler App-Zugriff und vom Client gehostete Apps, werden nicht unterstützt.
- Die USB-Umleitung wird nur auf Geräten unterstützt, auf denen nicht Windows 10 S installiert ist. Um diese Funktion zu aktivieren, führen Sie die Datei `USBInstall.bat` aus und starten Sie das Clientgerät neu, damit die Änderungen wirksam werden. Informationen zum Herunterladen und Ausführen der Batchdatei finden Sie im Knowledge Center-Artikel [CTX231229](#).

Voraussetzungen für die Installation

June 9, 2023

Systemanforderungen und Kompatibilität

Die Citrix Workspace-App für Windows (Store) ist mit folgenden Windows-Betriebssystemen kompatibel. Die Citrix Workspace-App ist auch kompatibel mit allen derzeit unterstützten Versionen von Citrix Virtual Apps and Desktops, Citrix DaaS (ehemals Citrix Virtual Apps and Desktops Service) und Citrix Gateway, die in der [Citrix Product Lifecycle Matrix](#) aufgeführt sind.

Hinweis:

Fall Creators Update ist die unterstützte Mindestversion für den Build.

Betriebssystem

Windows 11

Windows 10 S

Windows 10 Enterprise

Windows 10 Pro

Windows 10 Home

Windows 10 IoT Enterprise

Hinweis:

Sie können die Citrix Workspace-App für Windows (Store) nicht unter Windows Server 2016 installieren, da Microsoft Store unter diesem Betriebssystem nicht unterstützt wird.

Sie können die Citrix Workspace-App für Windows (Store) auf den folgenden Gerätetypen installieren:

- Gerät
- Desktop
- Laptop
- Tablet
- Windows IoT Enterprise

Externe Geräte

Wenden Sie sich an Microsoft oder an die Gerätehersteller, um Richtlinien zur Verwendung der folgenden externen Geräte mit der Citrix Workspace-App für Windows (Store) zu erhalten:

- Webcam

- Drucker
- Scanner
- Externe Bildschirme
- Smartcard-Geräte
- Proximitykarte

Verbindungen, Zertifikate und Authentifizierung

Verbindungen

- HTTP-Store
- HTTPS-Store
- Citrix Gateway 10.5 und höher

Zertifikate

- Privat (selbstsigniert)
- Stamm
- Platzhalter
- Zwischenzertifikat

Private (selbstsignierte) Zertifikate Wenn ein privates Zertifikat auf dem Remotegateway installiert ist, installieren Sie das Stammzertifikat der Zertifizierungsstelle des Unternehmens auf dem Benutzergerät. Auf diese Weise können Sie mit der Citrix Workspace-App für Windows (Store) erfolgreich auf Citrix-Ressourcen zugreifen.

Hinweis:

Wenn das Zertifikat des Remotegateways während der Verbindung nicht verifiziert werden kann, weil das Stammzertifikat nicht im lokalen Schlüsselspeicher vorhanden ist, wird eine Warnung über ein nicht vertrauenswürdiges Zertifikat angezeigt. Wenn Sie trotz der Warnung fortfahren, werden die Apps zwar angezeigt, aber möglicherweise nicht gestartet.

Stammzertifikate Für in Domänen eingebundene Computer können Sie ZS-Zertifikate mit der administrativen Gruppenrichtlinienobjektvorlage verteilen und als vertrauenswürdig einstufen.

Für nicht domänengebundene Computer können Sie ein benutzerdefiniertes Installationspaket erstellen und damit das Zertifikat der Zertifizierungsstelle verteilen und installieren.

Zertifikate mit Platzhalterzeichen Zertifikate mit Platzhalterzeichen werden für einen Server in derselben Domäne verwendet.

Die Citrix Workspace-App für Windows (Store) unterstützt Zertifikate mit Platzhalterzeichen. Diese dürfen jedoch nur gemäß den jeweils gültigen Sicherheitsrichtlinien verwendet werden. In der Praxis kann als Alternative ein Zertifikat erwogen werden, das eine Liste der Servernamen mit einer Subject Alternative Name-Erweiterung (SAN, Alternativer Antragstellername) enthält. Diese Zertifikate werden von privaten und öffentlichen Zertifizierungsstellen ausgestellt.

Zwischenzertifikate und Citrix Gateway Wenn die Zertifikatkette ein Zwischenzertifikat enthält, hängen Sie das Zwischenzertifikat an das Citrix Gateway-Serverzertifikat an. Weitere Informationen finden Sie unter [Konfigurieren von Zwischenzertifikaten](#).

Authentifizierung

Authentication to StoreFront

	Workspace for Web using browsers	StoreFront Services site (native)	StoreFront XenApp and XenDesktop Site (native)	NetScaler Workspace for Web (browser)
Anonymous	Yes	Yes		
Domain	Yes	Yes	Yes	Yes*
Domain pass-through	Yes	Yes	Yes	
Security token				Yes*
Two-factor authentication (domain with security token)				Yes*
SMS				Yes*
Smart card	Yes	Yes		Yes
User certificate				Yes (NetScaler plug-in)

Authentifizierung bei StoreFront

* Mit oder ohne NetScaler-Plug-In auf dem Gerät.

Hinweis:

Die Citrix Workspace-App für Windows (Store) unterstützt die zweistufige Authentifizierung (Domäne plus Sicherheitstoken) über Citrix Gateway für den nativen StoreFront Service.

Installieren

June 9, 2023

Wichtig:

Wenn eine Technology Preview-Version der Citrix Workspace-App für Windows (Store) installiert ist, deinstallieren Sie diese, bevor Sie die neue Version installieren.

Die Citrix Workspace-App für Windows (Store) unterstützt StoreFront-Verbindungen mit Citrix Virtual Apps and Desktops und Citrix DaaS (früher Citrix Virtual Apps and Desktops Service).

Die folgenden Konfigurationsschritte ermöglichen Ihnen den Zugriff auf Citrix Virtual Apps and Desktops und Citrix DaaS:

1. Konfigurieren der Anwendungsbereitstellung, um die Erfahrung der Benutzer zu verbessern, wenn sie auf die Anwendungen über einen StoreFront-Store zugreifen.
2. **StoreFront:** Konfigurieren von StoreFront, um virtuelle Desktops und Anwendungen zur Verfügung zu stellen.
3. Herstellen einer Verbindung mit Citrix Gateway zum Konfigurieren des sicheren Zugriffs.
4. Herstellen einer Verbindung durch eine Firewall.
5. Stellen Sie den Benutzern Kontoinformationen bereit.

Das Dialogfeld für **Erstbenutzer** (First Time User, FTU) wird nach der Installation nicht automatisch angezeigt. Um das Dialogfeld für **Erstbenutzer** aufzurufen, führen Sie einen der folgenden Schritte aus:

1. Klicken Sie im Microsoft Store auf **Starten**.
2. Doppelklicken Sie im Startmenü auf die Verknüpfung für die Citrix Workspace-App für Windows (Store).

Hinweis:

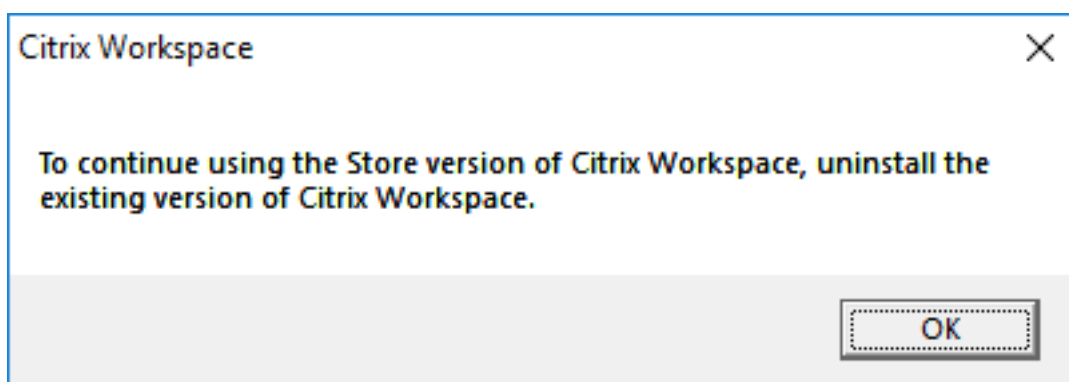
- Die neueste Version der Citrix Workspace-App für Windows (Store) enthält HDX RTME Version 2.4.
- Die Version von HDX RealTime Connector muss dieselbe oder höher sein wie die Version der HDX RealTime Media Engine. Wenn die Version der HDX RealTime Media Engine aktueller

ist als die von RealTime Connector, funktioniert Skype for Business nicht.

Citrix Workspace-App für Windows (Store) und Citrix Workspace-App für Windows

Sie können nur eine Edition der Citrix Workspace-App für Windows auf einer Maschine installieren und verwenden. Dies kann entweder die Citrix Workspace-App für Windows oder die Citrix Workspace-App für Windows (Store) sein, aber nicht beides.

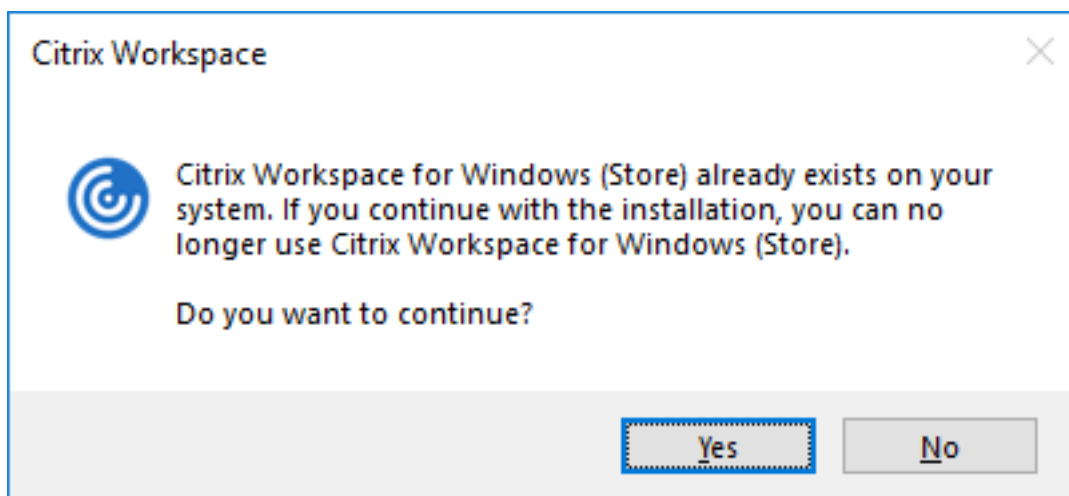
Wenn die Citrix Workspace-App für Windows auf Ihrer Maschine installiert ist und Sie die Citrix Workspace-App für Windows (Store) installieren, wird die Installation erfolgreich ausgeführt. Jedoch wird beim Start der Citrix Workspace-App für Windows (Store) die folgende Fehlermeldung angezeigt:



Diese Fehlermeldung wird bei allen Arten des Starts einschließlich der Folgenden angezeigt:

- Start vom Microsoft Store aus
- ICA-Datei
- CR-Datei

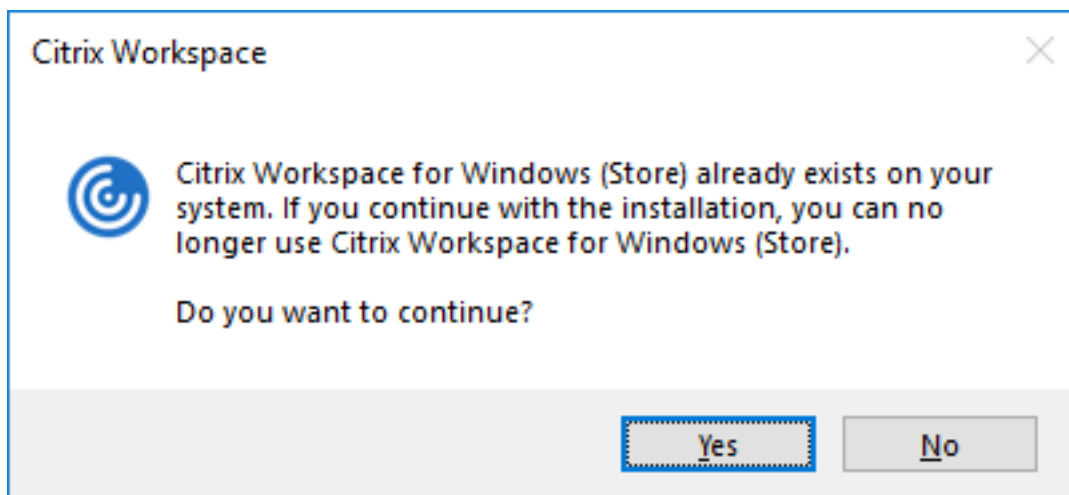
Beim Start der Citrix Workspace-App für Windows (Store) wird die folgende Fehlermeldung angezeigt:



Das Problem tritt auf, wenn Sie eine frühere Version von Citrix Receiver für Windows mit Citrix Workspace-Updates auf Version 4.10 aktualisieren und dann die Citrix Workspace-App für Windows (Store) installieren.

Wenn Sie die Citrix Workspace-App für Windows weiter verwenden, bleibt das Update jedoch davon unberührt.

Wenn die Citrix Workspace-App für Windows (Store) auf Ihrer Maschine installiert ist und Sie die Citrix Workspace-App für Windows installieren, wird die folgende Fehlermeldung angezeigt:



.NET Framework-Versionsaktualisierung

Die Citrix Workspace-App erfordert .NET Framework Version 4.8 oder höher. Wenn Sie versuchen, die Citrix Workspace-App 1904 oder höher zu installieren oder zu aktualisieren und die erforderliche .NET Framework-Version nicht auf dem System vorhanden ist, lädt das Citrix Workspace-App-Installationsprogramm die erforderliche .NET Framework-Version automatisch herunter und installiert sie.

Hinweis:

Wenn Sie versuchen, die Citrix Workspace-App ohne Administratorrechte zu installieren oder zu aktualisieren und .NET Framework 4.8 oder höher ist nicht auf dem System vorhanden, dann schlägt die Installation fehl.

Informationen zur Behebung von Problemen mit der Installation von .NET Framework finden Sie im Knowledge Center-Artikel [CTX250044](#).

Änderungen am Citrix Workspace-App-Installationspaket

Die Citrix Workspace-App erfordert die aktuelle Version von Microsoft Visual C++ Redistributable 14.30.30704.0 oder höher. Ab Version 1904 werden einzelne Microsoft Visual C++ Redistributable-Binärdateien nicht mehr mit dem Citrix Workspace-App-Installationsprogramm verpackt. Stattdessen enthält das Citrix Workspace-App-Installationsprogramm den Installer für Microsoft Visual C++ Redistributable 14.30.30704.0. Das Citrix Workspace-App-Installationsprogramm überprüft, ob das Microsoft Visual C++ Redistributable-Paket auf dem System vorhanden ist und installiert es gegebenenfalls.

Hinweis:

Wenn Sie versuchen, Citrix Workspace-App ohne Administratorrechte zu installieren und das Microsoft Visual C++ Redistributable-Paket nicht auf dem System vorhanden ist, schlägt die Installation fehl.

Nur ein Administrator kann das Microsoft Visual C++ Redistributable-Paket installieren.

Informationen zur Behebung von Problemen mit der Installation von .NET Framework oder Microsoft Visual C++ Redistributable finden Sie im Citrix Knowledge Center-Artikel [CTX250044](#).

Deinstallieren

Sie können die Citrix Workspace-App für Windows (Store) mit einer der folgenden Methoden deinstallieren:

- Klicken Sie im Menü **Start** mit der rechten Maustaste auf die Anwendung “Citrix Workspace-App für Windows (Store)” und klicken Sie auf **Deinstallieren**.
- Öffnen Sie **Einstellungen > Apps und Features**. Wählen Sie im rechten Bereich “Citrix Workspace-App für Windows (Store)” und klicken Sie auf **Deinstallieren**.

Hinweis:

- Entfernen Sie die Desktopverknüpfungen manuell, nachdem Sie die Citrix Workspace-App für Windows (Store) deinstalliert haben.
- Citrix rät davon ab, die Citrix Workspace-App für Windows (Store) mit dem Hilfsprogramm zur Bereinigung von Receiver zu deinstallieren.

Citrix Workspace-App Desktop-Bereinigungstool

Mit dem Citrix Workspace-App Desktop-Bereinigungstool können Sie die Desktopverknüpfungen löschen, die nach der Deinstallation der Citrix Workspace-App für Windows (Store) noch vorhanden sind.

Das Desktop-Bereinigungstool der Citrix Workspace-App kann [hier](#) heruntergeladen werden. Führen Sie das Tool über die Befehlszeilenschnittstelle aus.

Achtung:

Durch Ausführen des Tools werden die Desktopverknüpfungen auch dann gelöscht, wenn die Citrix Workspace-App für Windows (Store) noch auf Ihrem System installiert ist.

Weitere Informationen zum Citrix Workspace-App Desktop-Bereinigungstool finden Sie im Knowledge Center-Artikel [CTX231094](#).

Konfigurieren

June 24, 2024

Net Promoter Score (NPS)

Die Citrix Workspace-App für Windows (Store) fordert Sie regelmäßig auf, Net Promoter Score-Feedback (NPS) zu geben. Sie werden gebeten, Ihre Erfahrung mit der Citrix Workspace-App zu bewerten. Wir verwenden NPS-Feedback, um die Kundenzufriedenheit zu messen und die Citrix Workspace-App zu verbessern.

Die NPS-Feedbackaufforderung wird angezeigt:

- Wenn Sie auf die neueste Version der Citrix Workspace-App für Windows (Store) aktualisieren.
- Nach jeder fünften erfolgreichen Verbindung.

Sie können Ihre Erfahrung auf einer Skala von 1 bis 5 bewerten, wobei 5 bedeutet, dass Sie zufrieden sind.

Bei Bewertungen von 4 und 5 werden Sie zum Microsoft Store weitergeleitet, wo Sie Ihre Benutzererfahrung bewerten können.

Bei Bewertungen zwischen 1 und 3 werden Sie zu Ihrer Standard-E-Mail-Anwendung weitergeleitet. Der Inhalt der E-Mail und die E-Mail-Adresse des Empfängers werden im Dialogfeld zum **Verfassen** von E-Mails automatisch ausgefüllt.

Das Net Promoter Score-Feature funktioniert nur in der Citrix Workspace-App für Windows (Store) Edition.

Hinweis:

Wenn Sie die Citrix Workspace-App für Windows (Store) zum ersten Mal installieren oder aktualisieren, fügen Sie dem lokalen Gruppenrichtlinienobjekt die neuesten Vorlagendateien hinzu.

Weitere Informationen finden Sie unter [Administrative Gruppenrichtlinienobjektvorlage](#) in der Dokumentation für Citrix Workspace-App für Windows.

Die vorhandenen Einstellungen bleiben erhalten, während nach einem Upgrade die neuesten Dateien importiert werden.

1. Öffnen Sie die administrative GPO-Vorlage der Citrix Workspace-App, indem Sie gpedit.msc ausführen.
2. Navigieren Sie unter dem Knoten "Benutzerkonfiguration" zu **Administrative Vorlagen > Citrix Workspace > Benutzererfahrung**.
3. Wählen Sie die Richtlinie **EnableNPS**.
4. Wählen Sie **Deaktiviert**, um die NPS-Feedbackaufforderung in einer Sitzung zu deaktivieren.
5. Starten Sie die Sitzung neu, damit die Änderungen wirksam werden.

Kryptographische Aktualisierung

Mit diesem Feature ändert sich das Protokoll zur sicheren Kommunikation grundlegend. Verschlüsselungssammlungen mit dem Präfix **TLS_RSA_** bieten kein Forward Secrecy und werden als unsicher eingestuft. Diese Verschlüsselungssammlungen wurden in Citrix Receiver Version 13.10 als veraltet klassifiziert. Abwärtskompatibilität ist jedoch vorhanden.

Hinweis:

Die **TLS_RSA_**-Verschlüsselungssammlungen wurden vollständig entfernt. Stattdessen unterstützt Citrix Workspace-App für Windows (Store) die erweiterten **TLS_ECDHE_RSA_**-Verschlüsselungssammlungen.

Wenn Ihre Umgebung nicht mit den **TLS_ECDHE_RSA_**-Verschlüsselungssammlungen konfiguriert ist, werden die Starts von Clients aufgrund schwacher Verschlüsselung nicht unterstützt.

Die folgenden erweiterten Verschlüsselungssammlungen werden unterstützt:

- **TLS_ECDHE_RSA_WITH_AES_256_GCM_SHA384** (0xc030)
- **TLS_ECDHE_RSA_WITH_AES_256_CBC_SHA384** (0xc028)
- **TLS_ECDHE_RSA_WITH_AES_128_CBC_SHA** (0xc013)

DTLS v1.0 unterstützt die folgenden Verschlüsselungssammlungen:

- **TLS_ECDHE_RSA_WITH_AES_128_CBC_SHA**
- **TLS_EMPTY_RENEGOTIATION_INFO_SCSV**

DTLS v1.2 unterstützt die folgenden Verschlüsselungssammlungen:

- **TLS_ECDHE_RSA_WITH_AES_256_GCM_SHA384**
- **TLS_ECDHE_RSA_WITH_AES_256_CBC_SHA384**

- TLS_ECDHE_RSA_WITH_AES_128_CBC_SHA
- TLS_EMPTY_RENEGOTIATION_INFO_SCSV

Migration zur neuen Citrix Workspace-App für Windows (Win32)

August 8, 2023

Übersicht

Ab Citrix Workspace-App 2305.1 für Windows ersetzen wir die MSIX-App im Microsoft Store durch die Win32-App. In Zukunft sind die Apps auf der Citrix-Downloadseite und im Microsoft Store identisch. Mit dieser Verbesserung wird die Featureparität in beiden Apps beibehalten.

In den häufig gestellten Fragen finden Sie Informationen zu folgenden Punkten für die neue, im Microsoft Store verfügbare Citrix Workspace-App für Windows:

- Erstmalige Verwendung
- Verhalten bei wiederkehrenden Benutzern
- Weiterer wichtiger Workflow

Häufig gestellte Fragen

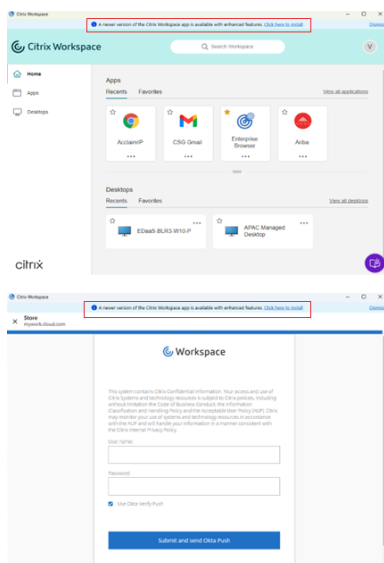
Welche App ist künftig für Erstbenutzer im Windows Store zum Download verfügbar?

In Zukunft ist nur die Win32-App auffindbar und für Erstbenutzer verfügbar.

Gibt es einen Migrationspfad für bestehende Benutzer der MSIX-App, um zur Win32-App zu wechseln?

Nein, leider bietet Microsoft keine Migrationsoption an. Für diese Benutzer gibt es jedoch eine neue Version der MSIX-App (2305.1). Nach der Aktualisierung wird Benutzern ein Banner (siehe nachfolgende Screenshots) mit einem Link zum Herunterladen der Win32-App angezeigt.





Ist die neue Version der MSIX-App, wie in der vorherigen Frage erwähnt, von Erstbenutzern für eine Neuinstallation auffindbar?

Nein, diese MSIX-App ist nicht auffindbar und nur als Windows Store-Update für bestehende Benutzer verfügbar.

Sehen Benutzer beide Citrix Workspace-Apps, wenn sie auf das angezeigte Banner reagieren und die Win32-App installieren?

Nein, wenn Benutzer die Win32-App erfolgreich herunterladen und installieren, deinstalliert Citrix die MSIX-App automatisch.

Was passiert, wenn die Installation der Win32-App nicht erfolgreich ist?

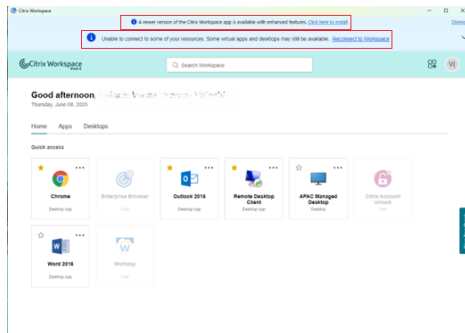
Wenn die Installation der Win32-Version der Citrix Workspace-App für Windows nicht erfolgreich ist, bleibt die MSIX-App installiert. Benutzer können sie weiterhin verwenden.

Was passiert, wenn die Deinstallation der MSIX-App nicht erfolgreich ist?

Beide Apps existieren weiterhin, aber Benutzer können die MSIX-App nicht verwenden. Benutzer müssen sie selbst deinstallieren.

Servicekontinuität (Offlinezugriff) zeigt Benutzern ebenfalls ein Banner an. Wie reagiert die Benutzeroberfläche der Citrix Workspace-App, falls beide Banner angezeigt werden müssen?

Die Benutzer können beide Banner sehen, wie im folgenden Screenshot dargestellt:



Was ist der Unterschied zwischen der Citrix Workspace-App für Windows, die auf der Citrix-Downloadseite verfügbar ist, und der Citrix Workspace-App (Win32-Version), die im Microsoft Store verfügbar ist?

Beide Apps verfügen zwar über dieselben Features, jedoch werden Befehlszeilenoptionen für die Bereitstellung, wie `ADDLOCAL`, `InstallEmbeddedBrowser` usw., für die Citrix Workspace-App im Microsoft Store nicht unterstützt. Auf dieser [Seite](#) finden Sie eine Liste aller Befehlszeilenoptionen.



© 2024 Cloud Software Group, Inc. All rights reserved. Cloud Software Group, the Cloud Software Group logo, and other marks appearing herein are property of Cloud Software Group, Inc. and/or one or more of its subsidiaries, and may be registered with the U.S. Patent and Trademark Office and in other countries. All other marks are the property of their respective owner(s).